

## 平成24年度総会・懇親会

平成24年6月30日、ブリーズベイホテルにて総会および懇親会を開催しました。

お忙しい中、教頭先生お二人にも参加いただき、学園の状況等を報告していただきました。

総会で、23年度事業報告・会計報告、24年度の事業計画・予算が承認され、今年度も無事事業を行うことができました。また、懇親会は、例年通りなつかしい方々との再会に子供の近況など話が尽きなく、あつという間の2時間でした。卒業年度を超えての交流の場ですので、一度ぜひご参加ください。

## 平成24年度 事業報告

- ◇ 6月 会報発行 (2日)
- ▽ 総会・懇親会 (30日)
- ◇ 9月 文化祭参加 (29日、30日)
- ▽ 手作り教室開催
- ◇ 12月 さくら入会案内配布 (17日)
- ◇ 1月 懇親会 (9日)
- ◇ 5月 会計監査
- 役員会 (5月、7月、9月、4月)

## 平成25年度 事業について

- ◇ 総会・親睦会  
6月22日(土) 午後4時30分～7時  
桜木町 ブリーズベイホテル
- ◇ 文化祭 9月28日(土) 29日(日)
- ◇ バス旅行 他

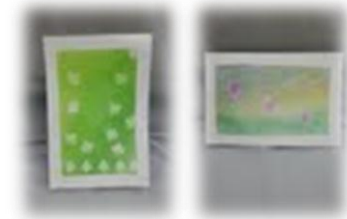


## 平成24年度 さくら会報告



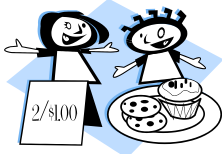
## 文化祭にて(手作り教室)

恒例の手作り教室も7年目を迎えました。毎年、年齢層はとも幅広く、幼稚園からご年配の方まで多くの方にご参加いただいておりますが、特に学校見学に来られた親子の方が多く感じています。見学中の中、おしゃべりしながら手作り品が出来上がると、安心感からとても喜ばれていく様子で、私たちもとても楽しみにさせていただいている時間だと感じます。中には小学校の低学年から毎年楽しみに来ていただいたり、実際に入学しましたと わざわざご挨拶に来て下さる方がいらして、本当に有難く思っています。今回は、空き箱や包装紙を使ったフォトフレームの作成や、パステルを使用した色を楽しみカラフルなパステル画(ポストカード)を作成しました。また、さるぼぼと言う飛騨地方の人形を作り、意外な簡単さにビックリされている様でした。参加された方が「出来ました。」と笑顔になると私たちも大変嬉しくやがいがいを感じました。



## 手作り教室参加人数

- ◇ さるぼぼ 27名 (9 / 29・30 計)
- ◇ フォトフレーム 93名
- ◇ パステル画 138名



さくら会が保護者のOB会として発足して、今年で8年目を迎えます。娘を育てていただいた学園を応援したいという卒業生保護者の思いが、「さくら会」という一つの組織を生みました。そしてその思いのあるたくさんの方々に加わ

## 平成24年度 後援会決算書

収入の部		(単位/円)
項目	決算	備考
前年度繰越金	320,544	
会費	80,000	24年度8名分
預金利息	21	
活動費	0	
雑収入	0	
合計 ①	400,565	
支出の部		
項目	決算	備考
事務費	0	
会議費	0	
通信費	22,440	総会、文化祭等 案内発送
慶弔費	20,000	卒業祝い金
活動費	24,000	総会
予備費	0	
合計 ②	66,440	
差引繰越額① - ②		
翌年度繰越額	334,125	

## 平成24年度会計報告

ついでに、富士見丘学園後援会として歩みだしました。懐かしい旧保土ヶ谷校舎での船出でした。(会の名前の由来である旧校舎玄関の桜の写真がPTA室前に掛けてありますので一度ご覧ください。)その後、学園は新校舎に移転し横浜富士見丘中等教育学校と名称をあらため、よりよき女子教育をめざして発展しようとしています。校舎とも大きくなった学園ですが、富士見丘の素直な生徒のよさは変わりません。そんな生徒たちの学園生活の応援と、学園で出会った保護者OBの一期一会を大切にしたいということが本会の主旨です。今年も3月に卒業された保護者が新しく会員に加わってくださり、会員数が216名になりました。新しい力を得て、さらに学園に貢献できるように努力していきます。